



宮崎大学 情報基盤センター Information Technology Center

■ アクセス

バス利用 By Bus:

- | | | |
|----------|--|---|
| — 宮崎交通バス | 611番線(木花経由)
#611 Bus (via Kibana) | } で「宮崎大学下車」
Get off at the "Miyazaki Daigaku" stop |
| — // | 621番線(まなび野経由)
#621 Bus (via Manabino) | |
| — // | 631番線(清武経由)
#631 Bus (via Kiyotake) | |

タクシー利用 By Taxi:

宮崎大学 University of Miyazaki

- 南宮崎駅から約11km、約25分
from Minami Miyazaki Station...about 11km, about 25minutes
- 清武駅から約6km、約15分
from Kiyotake Station...about 6km, about 15minutes
- 宮崎空港から約8km、約15分
from Miyazaki Airport...about 8km, about 15minutes

詳しくはホームページへ

<http://www.miyazaki-u.ac.jp/> 交通アクセスページ

宮崎大学オリジナルキャラクター 「みやだいもうくん」



2011年5月、学内公募により宮崎大学オリジナルキャラクター「みやだいもうくん」が誕生しました。
University of Miyazakiの頭文字「UOM」を逆さから読んで「MOU」がその名の由来です。



国立大学法人 宮崎大学情報基盤センター 要覧

〒889-2192 宮崎市学園木花台西1丁目1番地 URL <http://www.cc.miyazaki-u.ac.jp/>
[編集発行] 国立学校法人宮崎大学情報基盤センター TEL (0985) 58-2867 FAX (0985) 58-2810
平成23年8月発行



概要

Outline

●情報基盤センター

宮崎大学では、「宮崎大学における情報化推進基本構想」(平成18年作成)に基づく情報統括機構として、情報化統括責任者(CIO)、情報化推進会議の下、情報基盤センターを設置しています。情報基盤センターは、情報施策の立案・策定、点検・検証及び情報基盤、情報システム等の運用管理を行うとともに、情報利用者支援を行います。情報基盤センターは、「情報基盤部門」、「利用者支援部門」で構成され、各部門の主な業務は、以下のとおりです。

情報基盤部門

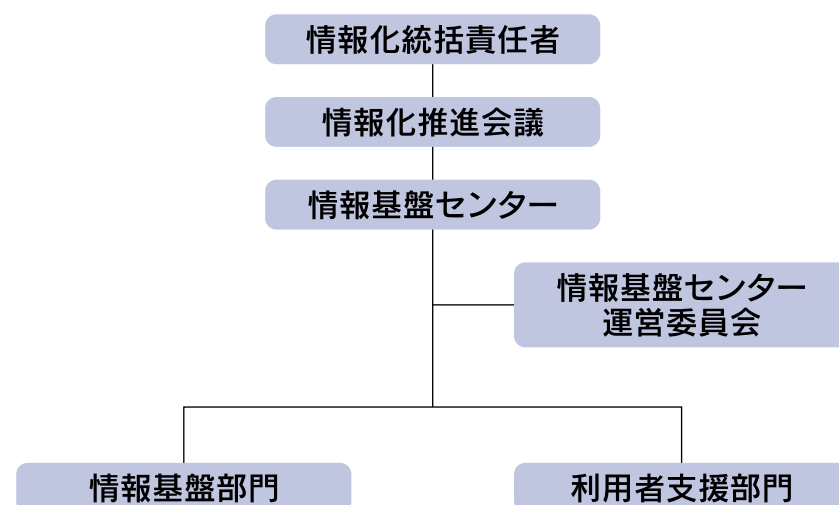
1. 情報化推進の立案・策定・実施
2. 事業計画の実施及び管理経費の執行
3. 学内情報基盤の整備、更新及び運用管理
4. 学内情報ネットワーク及び情報システムの整備、更新及び運用管理
5. 学外情報ネットワークとの連携、その利用及び支援

利用者支援部門

1. 学内情報ネットワーク及び情報システム利用者の支援
2. 情報教育の支援
3. 各種情報システムの支援
4. 情報セキュリティ
5. 最適化計画及び各種ポリシーの策定・実施

組織

Organization



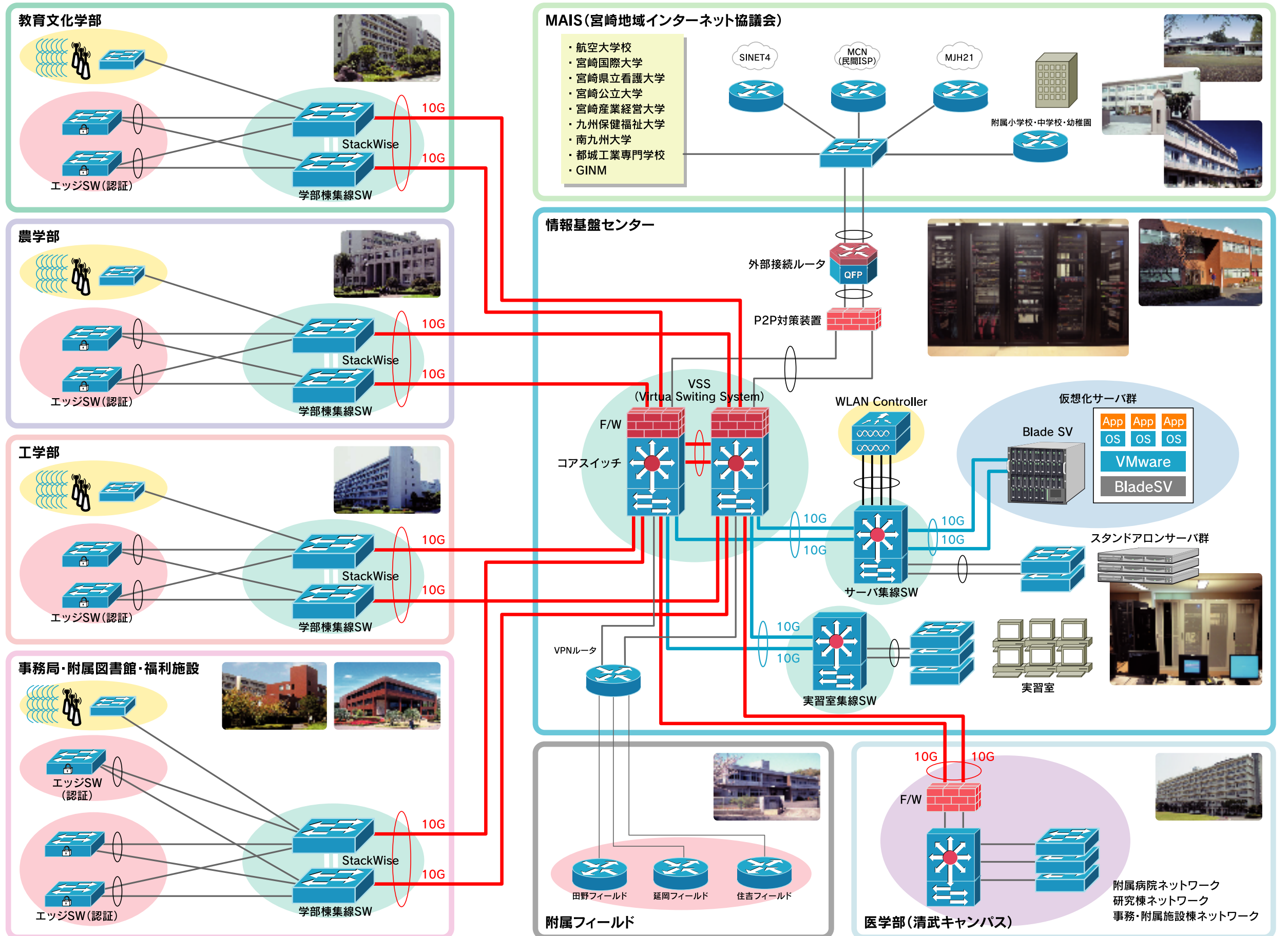
沿革

History

- 昭和41年 4月 (旧宮崎大学)工学部電子計算機室設置
- 昭和55年12月 (旧宮崎大学)学内共同教育研究施設として宮崎大学計算機センター設置
- 昭和61年 3月 (旧宮崎大学)電子・分析施設棟竣工
- 昭和63年 4月 (旧宮崎医科大学)基礎臨床研究棟を中核として、附属病院・附属図書館をイーサネットにより接続したネットワークを構築
- 平成 元年10月 (旧宮崎大学)情報処理センター設置
- 平成 2年 2月 (旧宮崎大学)大学間コンピュータネットワーク(NI)加入
- 平成 2年 7月 (旧宮崎大学)JUNET協会加入
- 平成 3年12月 (旧宮崎医科大学)キャンパス情報ネットワーク本格運用開始
- 平成 4年 1月 (旧宮崎大学)学術情報センター鹿児島大学ノードへ接続、IPネットワークへ参加
- 平成 5年 1月 (旧宮崎大学)九州地域研究ネットワーク協会(KARRN)の設立と参加
- 平成 5年 3月 (旧宮崎医科大学)情報教育専用教室設置
- 平成 5年 3月 (旧宮崎大学)情報処理センター増築
- 平成 7年 3月 (旧宮崎医科大学)全学の施設を網羅するキャンパス情報ネットワークに整備拡充
- 平成 8年 4月 (旧宮崎大学) (旧宮崎医科大学)宮崎地域インターネット協議会(MAIS)発足と参加
- 平成10年10月 (旧宮崎大学)学外接続のマルチホーム化
- 平成11年 4月 (旧宮崎医科大学)情報処理センター設置
- 平成11年 6月 (旧宮崎大学)各学部に情報処理教育用サテライト実習室設置
- 平成15年10月 旧宮崎大学と旧宮崎医科大学の統合に伴い、宮崎大学総合情報処理センター設置
- 平成18年 4月 木花キャンパス電子計算機システム更新(基幹ネットワークのリース化と10GbE化)
- 平成18年12月 木花キャンパス講義棟に無線LAN導入
- 平成19年 8月 宮崎大学情報戦略室設置
- 平成19年11月 宮崎大学総合情報処理センターを改組し、宮崎大学情報支援センター設置
- 平成22年 4月 木花キャンパス研究棟・講義棟支線ネットワークの増速(1Gbps)と無線LAN導入
- 平成22年10月 宮崎大学情報戦略室及び総合情報処理センターを統合し、宮崎大学情報基盤センター設置
- 平成22年12月 清武キャンパス マルチメディアスタジオ、情報処理演習システム、地域医療システム更新
- 平成23年 3月 SINET4宮崎DC設置に伴う学外接続の高速化(2Gbps)
- 平成23年 4月 キャンパス情報システム(旧木花キャンパス電子計算機システム)更新(サーバ仮想化と情報ネットワークの冗長化、セキュリティ強化)
- 平成23年 5月 医学部グループウェア(FirstClass)更新

ネットワーク図

Network



センターシステム群

Systems



大容量無停電電源装置

Symmetra PX
40kVA

サーバファーム



ETERNUS DX80
システム領域:26TB
バックアップ領域:63TB



PRIMERGY BX900S2 16台
CPU:Xeon L5640(2.26GHz)
MEM:48GB×16



ETERNUS NR1000F
ユーザ領域:6TB



PCサーバ 43台

AD	アプリ配信	NetBoot	Virus対策
Win2008	Win2008	Win2008	Win2008

VMware
BladeSV

LOG管理	印刷管理	WSUS	ライセンス
RHEL5	Win2008	Win2008	Win2008

VMware
BladeSV

NW監視	Radius	演算SV	MX
RHEL5	RHEL5	RHEL5	RHEL5

VMware
BladeSV

DNS	LDAP	Web	DHCP
RHEL5	RHEL5	RHEL5	RHEL5

VMware
BladeSV

大学統一認証	大学情報DB
Windows	Solaris
RHEL	RHEL

PCサーバ

薬品管理	図書館
Windows	RHEL
Windows	Windows

PCサーバ

MS包括	英語学習
Windows	RHEL
Windows	Windows

PCサーバ

実習室ファーム

ApeosPort 9台 センター内実習室
各学部講義棟設置

NetworkBoot

実習室A



ESPRIMO K551/B 64台

実習室B1



ESPRIMO K551/B 62台

実習室B2

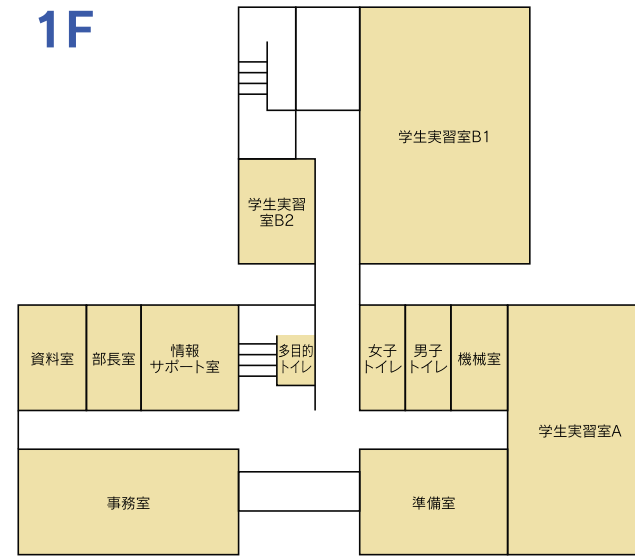


ESPRIMO K551/B 22台

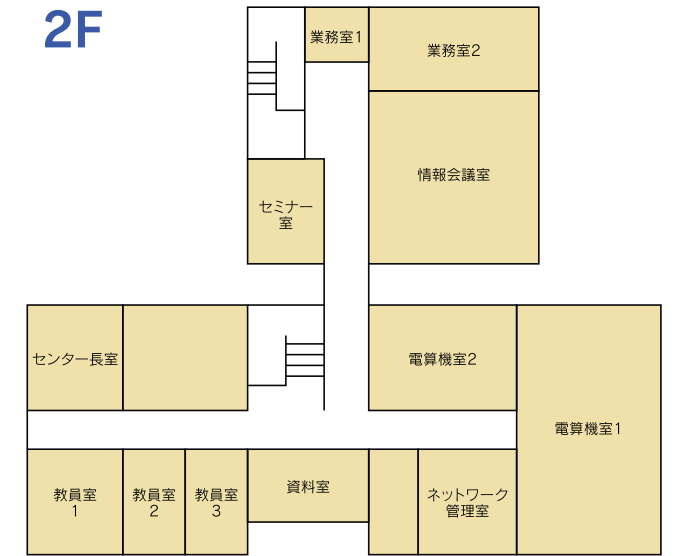
配置図

Location of Rooms

1F

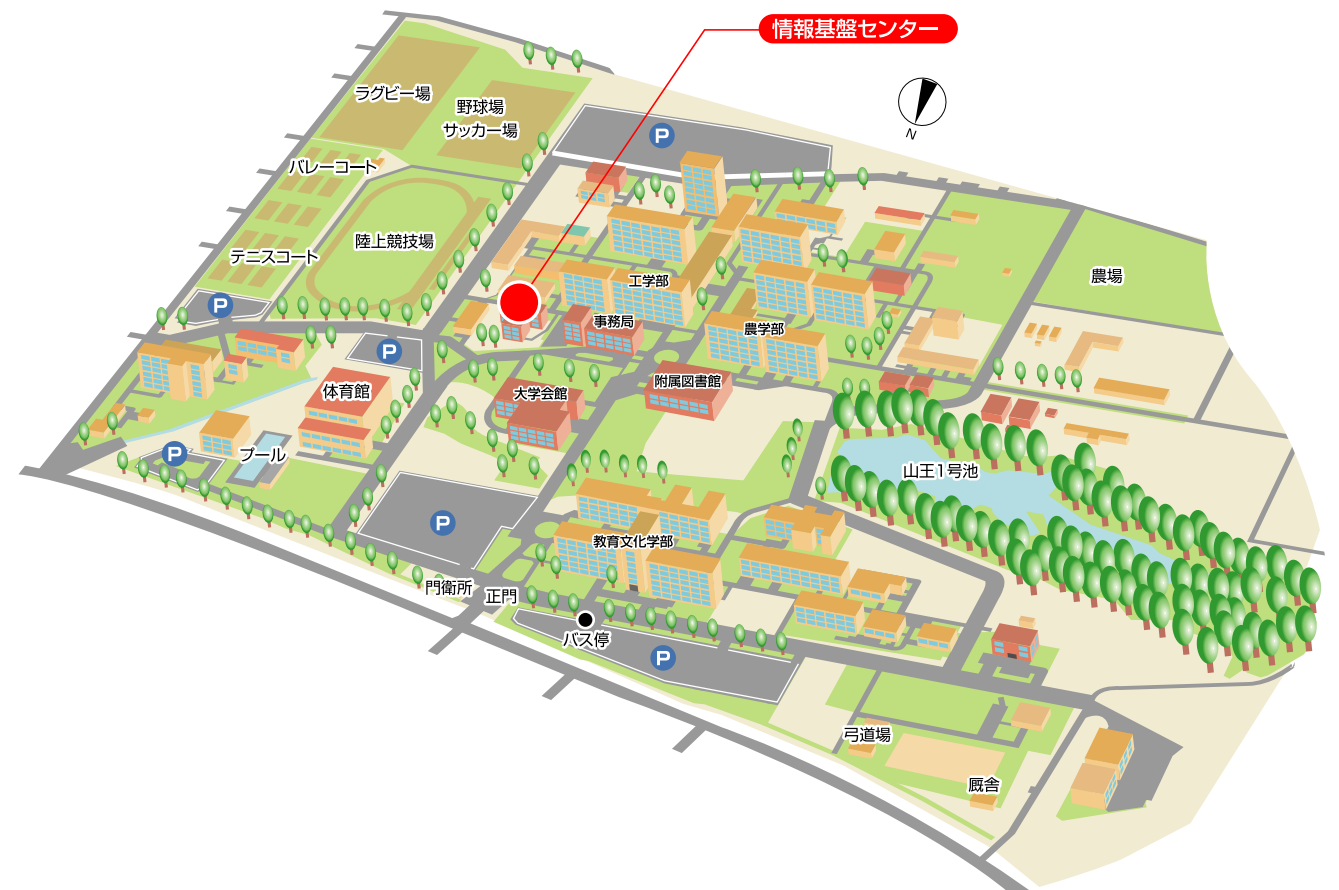


2F



木花キャンパス

Kibana Campus



宮崎大学情報ネットワーク



サーバエリア集線
ネットワークスイッチ



実習室集線
ネットワークスイッチ